

# Fiche outil de travail du sol

## Breton – Intercep à lame

Outils adaptable sur  
Zone travaillée  
Type d'outil  
Palpeur  
Système d'effacement  
Radial / parallélogramme

**Tracteur enjambeur et chenillard**  
**Sous le rang**  
**Outil à lame**  
**Oui**  
**Hydraulique**  
**Radial**



### Caractéristiques

Poids	80 kg la paire avec perche
Débit d'huile nécessaire	Entre 10 et 15 L/min pour un outil
Pression d'huile utile	Entre 60 et 80 bars
Profondeur de travail	Entre 3 et 10 cm
Vitesse d'avancement conseillée	3 à 5 km/h
Longueur de la lame	Sur mesure (lame standard de 400 mm)
Respect des souches	★★★★★
Efficacité	★★★★☆
Prix indicatif	5034 € la paire

### INFOS PRATIQUES

- ❖ Une lame équipée d'une pointe à la base du pivot est également disponible. Cette pointe permet une meilleure pénétration dans le sol.
- ❖ Palpeur droit à contact électrique assurant une sensibilité fine pour la détection des plants.
- ❖ Outil à système d'effacement hydraulique double effet. Le vérin double effet permet de contrôler la vitesse de rentrer et de sortie de la lame pour offrir une bonne précision de travail.
- ❖ Plusieurs types de disques Breton sont disponibles comme outil d'ouverture du sol devant l'intercep :
  - ❖ Droit ou concave
  - ❖ Lisse ou crénelé
  - ❖ Simple ou double articulation
  - ❖ Diamètre : 350 ou 410 mm
  - ❖ Prix : de 315 à 460 euros



- ❖ Outil efficace en entretien sur sol déjà travaillé
- ❖ Déplace peu de terre
- ❖ L'utilisation d'un palpeur évite le risque de blessure à la base des ceps
- ❖ Bonne pénétration dans le sol grâce à la pointe présente à l'avant de la lame

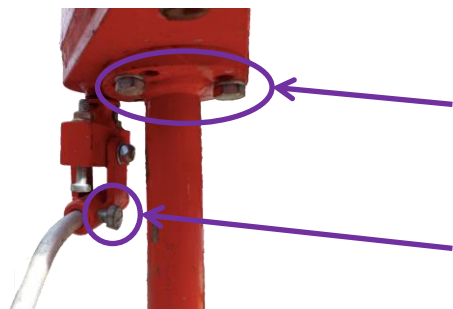
- ❖ Outil moins efficace dans un sol fortement envahi
- ❖ Nécessite de travailler sur un sol déjà ameubli
- ❖ Pas de réglage de la sensibilité du palpeur.
- ❖ L'utilisation d'un palpeur peut occasionner la casse de jeunes brins





# RÉGLAGES

## Breton – Intercep à lame



Vue intérieure

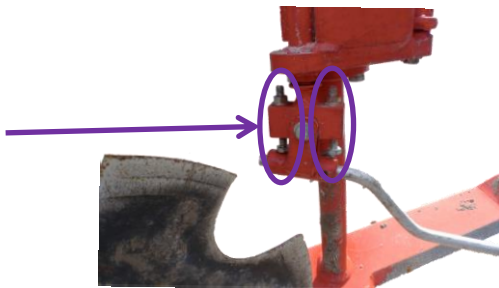


Réglage de l'angle de la lame par rapport au rang. Dévisser ces deux boulons pour faire varier la position du pivot au niveau de l'encoche prévue à cet effet.

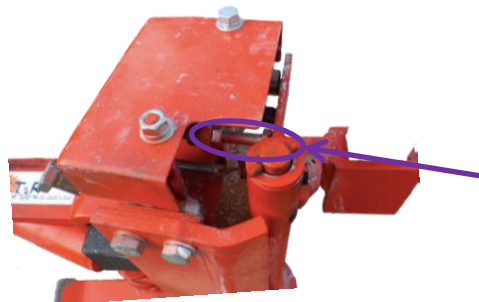
Réglage de la longueur du palpeur. Pour permettre un effacement efficace, le bout du palpeur ne doit pas dépasser l'extrémité de la lame de plus de 5 cm.



Réglage de l'inclinaison du palpeur. Il faut positionner le palpeur le plus bas possible pour déclencher l'effacement sur la tête de souche. Idéalement, le palpeur doit « suivre » le sol.



Vue extérieure



Vue extérieure

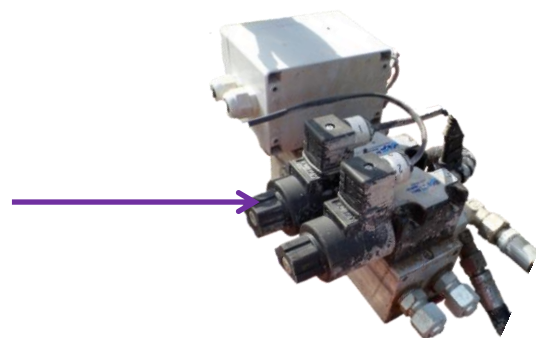


Réglage de la distance du palpeur par rapport à la lame. La vis entourée sert de butée au retour du palpeur. Pour protéger efficacement le pied de vigne, il faut que le palpeur soit en avant de 5 cm par rapport à la lame, et cela sur l'ensemble de sa longueur.



### Réactivité de la lame

Le boîtier hydraulique permet de gérer la réactivité de la lame à l'effacement et au retour. Il est fourni à l'achat des interceps.



### Profondeur et inclinaison de la lame

La profondeur est déterminée directement sur le porte outils, soit par vérins hydrauliques ou par chaîne. L'inclinaison de la lame est fixe.

## Plus d'informations

Chambres d'agriculture du Vignoble Champenois

Johan KOUZMINA – Tél. 07.87.95.72.41

Dimitri SKOUTELAS – Tél. 06.37.76.94.95

Pierre GACHIGNAT - Tél. 06.80.32.93.74

[www.vignoble-champenois.chambres-agriculture.fr](http://www.vignoble-champenois.chambres-agriculture.fr)