

Fiche outil de travail du sol

K.U.L.T. – Bineuse à doigts

Outils adaptable sur
Zone travaillée
Type d'outil
Palpeur
Système d'effacement
Radial / parallélogramme

Tracteur enjambeur et chenillard
Sous le rang
Outil à doigts flexibles
Non
Sans effacement
Radial



Caractéristiques

Poids	Environ 15 kg l'outil
Profondeur de travail	3 à 10 cm
Vitesse d'avancement conseillée	5 à 10 km/h
Diamètre de l'outil	540 ou 700 mm
Respect des souches	★★★★★
Efficacité	★★★★☆
Prix indicatif	Modèle rouge : 3264 € la paire Modèle jaune : 2688 € la paire

i INFOS PRATIQUES

- ❖ La flexibilité des doigts en plastique permet de travailler sous la ligne de cep sans blesser les pieds.
- ❖ 3 duretés de plastique sont disponibles en fonction des besoins de chacun. Du plus souple au plus rigide : orange, jaune et rouge.
- ❖ La température a une influence sur la rigidité du plastique. Les doigts de binage seront plus souples à 30°C qu'à 10°C.
- ❖ Les doigts oranges, trop souples, ne permettent pas un travail du sol efficace.
- ❖ Le mouvement de rotation de l'outil est mécanique et se fait grâce à l'avancement du tracteur/chenillard.
- ❖ Le diamètre 540 mm est le plus adapté au vignoble champenois. Le modèle 700 mm ne possède pas de doigts plus longs mais simplement un moyeu d'un diamètre plus important.

- ❖ Outil conçu pour réaliser un travail d'entretien de préférence sur des mauvaises herbes au stade plantule.
- ❖ Pour être efficace, cet outil doit être utilisé à une vitesse d'avancement d'au moins 5/6 km/h.



- ❖ Vitesse d'avancement élevée
- ❖ Déplace peu de terre
- ❖ Facilité de réglage
- ❖ Ne blesse pas les ceps
- ❖ Pas de système d'effacement

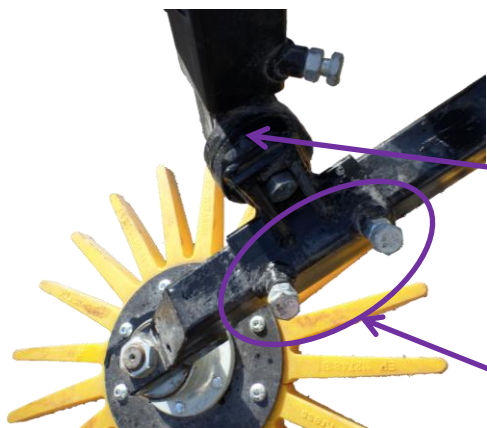
- ❖ Outil peu efficace en conditions difficiles (sol dur, sol humide, sol fortement envahi par les mauvaises herbes)
- ❖ Nécessite de travailler sur un sol déjà ameubli





RÉGLAGES

K.U.L.T. – Bineuse à doigts



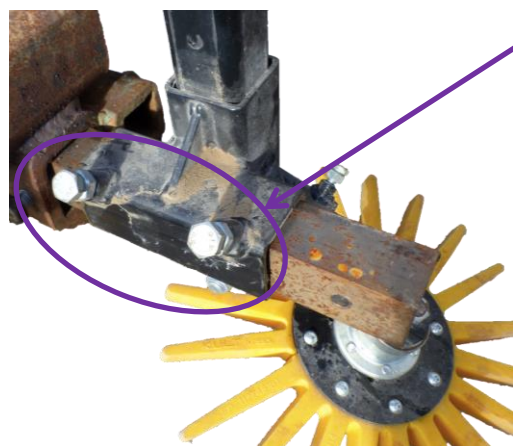
Vue de derrière



Réglage du piquage de l'outil. La bride de réglage crantée permet de faire varier l'angle de piquage de l'outil dans le sol.



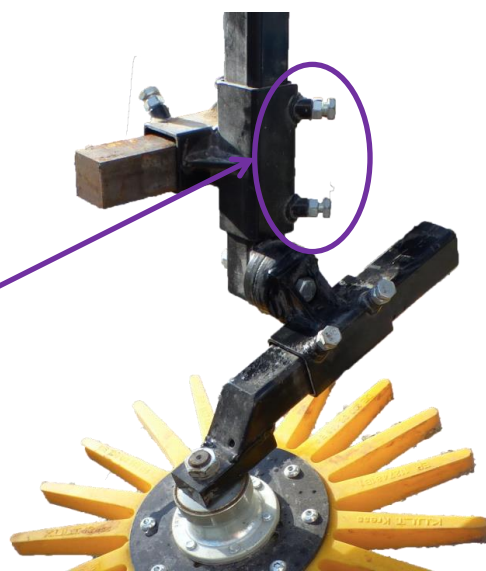
Réglage de la position latérale de l'outil.



Vue de devant



Réglage de la hauteur de l'outil sur le porte-outil.



Vue de derrière



Profondeur de travail

La profondeur est déterminée directement sur le porte-outils, soit par vérins hydrauliques soit par chaîne.

Plus d'informations

Chambres d'agriculture du Vignoble Champenois

Johan KOUZMINA – Tél. 07.87.95.72.41

Dimitri SKOUTELAS – Tél. 06.37.76.94.95

Pierre GACHIGNAT - Tél. 06.80.32.93.74

www.vignoble-champenois.chambres-agriculture.fr